

2. Les aléas et les enjeux

Définitions :

Aléa :

Probabilité qu'un phénomène naturel donné se produise en un lieu donné.

Enjeux :

Ensemble de biens exposés pouvant être affectés par un phénomène naturel.

2-1. Méthodologie

Le zonage du risque est basé sur une étude technique permettant d'évaluer et de cartographier d'une part l'aléa et d'autre part les enjeux.

Les causes naturelles de départ de feu ne représentent que 5 % des causes connues. Les accidents, malveillances et maladresses qui représentent 95 % des causes connues sont étroitement liées à la présence humaine, mais leur répartition spatiale n'est pas proportionnelle à la densité de population ni à sa concentration.

L'étude des résultats statistiques des départs de feu montre que 90 % d'entre eux « démarrent » en bordure d'une voie carrossable et à plus de 50 mètres d'une habitation.

S'il est techniquement possible de déterminer la puissance du front de feu pouvant atteindre une cible identifiée, il est plus difficile de déterminer où le feu va démarrer et quand celui-ci va devenir un incendie.

Par contre, lors d'un incendie déclaré, quelle que soit sa cause et son point de départ, on peut identifier l'aléa par la puissance du front de feu liée à la biomasse combustible présente et à la topomorphologie identifiée.

Le calcul d'aléa sera donc estimé sur un lieu donné comme étant la puissance potentielle du front de feu l'atteignant.

Le territoire communal sera divisé en pixels (unité de gestion numérique) de 1 hectare (carrés de 100 mètres de côté) sur lesquels seront effectués des calculs permettant d'affecter à chaque pixel un indice pour chaque couche cartographique étudiée. Afin de tenir compte de l'influence réciproque des pixels de proximité, une bande de 200 mètres périmétrale à la commune a aussi été cartographiée et étudiée.

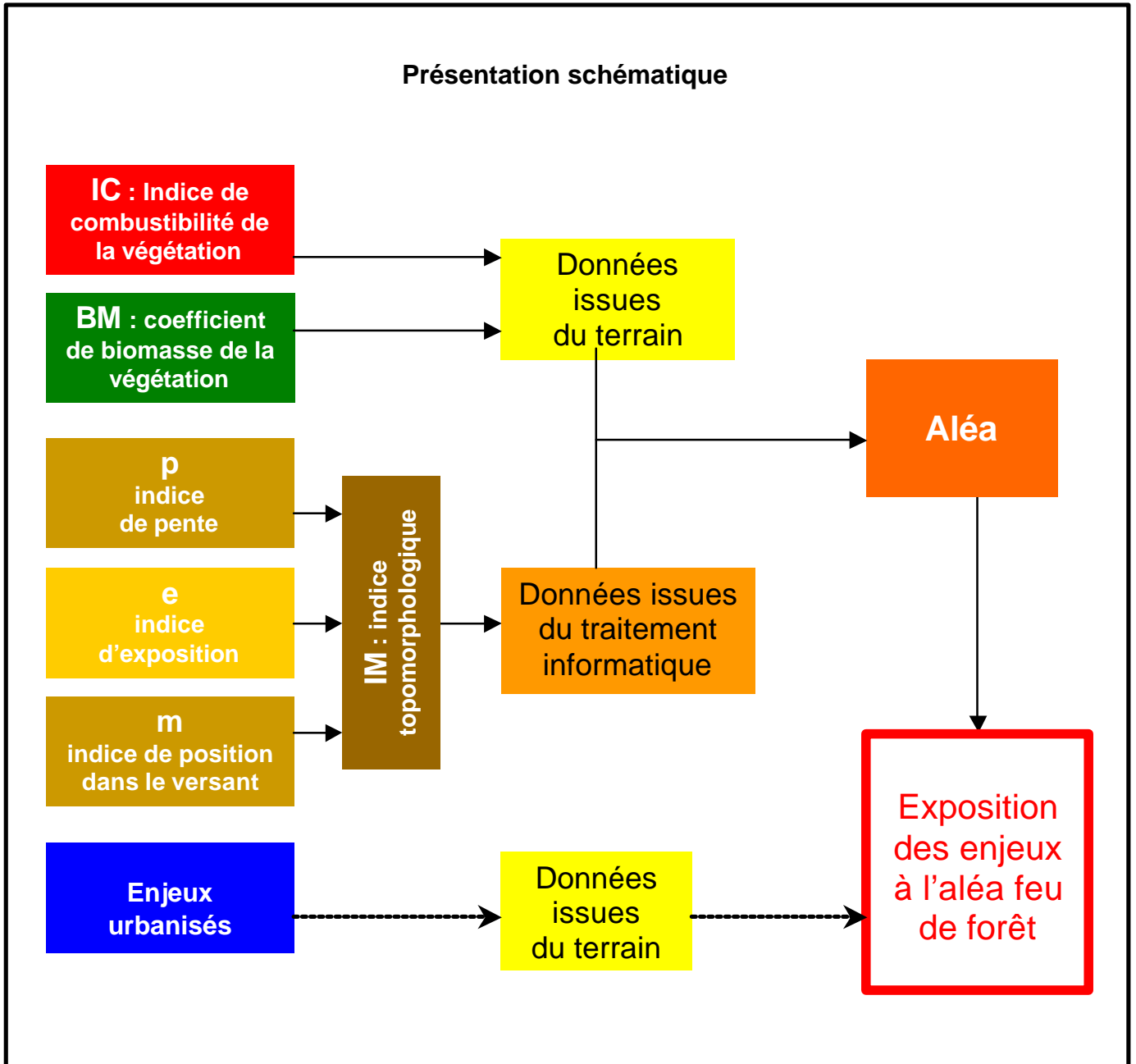
Les enjeux sont bien évidemment les zones urbanisées ainsi que les biens immobiliers présents ou à venir sur le territoire communal.

Le zonage réglementaire sera déduit de la superposition de la carte d'aléa et de la carte des enjeux.

2-2. L'aléa

Les paramètres retenus pour l'étude de l'aléa sont issus de données de terrain et de traitements informatiques.

2-2-1. Les relevés de terrain et les traitements informatiques



L'appréciation de la végétation se fait par le calcul d'un indice de la combustibilité mis au point par le CEMAGREF avec le concours du Service Départemental d'Incendie et de Secours de l'Hérault et le C.N.R.S.

L'indice de combustibilité IC :

Les photos aériennes (IGN – 2001 et IFN 1992) et l'image satellite LANDSAT de septembre 1999, permettent de définir un prézonage des zones homogènes avant la procédure de notation du terrain.

La végétation, et notamment les parties débroussaillées sans garantie d'entretien, ont été considérées dans les conditions futures les plus favorables au développement d'un incendie. Par contre, les plantations récentes notées dans leur état actuel affichent un indice relativement moyen compte tenu du faible taux de recouvrement en ligneux hauts. Dans ce cas, l'indice évoluera dans le temps avec le taux de recouvrement des huppiers.

L'indice de combustibilité s'établit ainsi :

$$\mathbf{IC = 39 + 0,23 BV (E1 + E2 - 7,18)}$$

Daniel Alexandrian

Estimation de l'inflammabilité et de la combustibilité de la végétation

Bulletin d'information du CEMAGREF n°228 de janvier 1982

(formule développée à dire d'experts sur des peuplements héraultais avec l'aide du SDIS34)

BV est le biovolume de la formation végétale. Il est obtenu par addition des taux de recouvrement de chacune des 4 strates de végétation (ligneux hauts, ligneux bas, herbacées, litière) auxquels on ajoute le taux de recouvrement des chicots et bois morts, s'il y a lieu.

Chacun de ces taux de recouvrement est compris entre 0 (absence de strate) et 10 (strate formant un couvert fermé) ; le biovolume est donc compris entre 0 et 50.

E1 et **E2** sont les notes d'intensité calorique (comprises entre 1 et 8) des deux espèces dominantes : E1 pour les ligneux hauts et E2 pour les ligneux bas ou herbacées.

L'appréciation du biovolume et des notes d'intensité calorique nécessaires à l'établissement de l'indice de combustibilité a fait l'objet de levés systématiques de terrain sur l'ensemble de la commune.

L'indice de combustibilité peut atteindre théoriquement 140. Il est codé en 5 classes :

1. Faible : $IC < 40$
2. Modéré : $40 \leq IC < 50$
3. Moyen : $50 \leq IC < 60$
4. Élevé : $60 \leq IC < 70$
5. Très élevé : $IC > 70$

C'est la valeur de la classe (de 1 à 5) qui sera prise en compte dans le calcul final.

L'indice de biomasse BM :

Ce facteur intervient comme coefficient permettant de traduire la biomasse des formations végétales rencontrées. Ainsi, pour une zone urbaine sans biomasse, le coefficient prend la valeur 0 mettant le risque final à valeur nulle également.

Cinq classes sont définies sur le département pour un coefficient variant de 0 à 1,5 :

- zones urbaines sans biomasse : 0
- vignes : 0,5
- cultures, parcs et jardins : 1
- landes, maquis et garrigues : 1,25
- formations forestières (quel que soit l'âge) : 1,5

Les secteurs urbanisés et lotissements avec des terrains parfaitement entretenus se sont vus affecter le coefficient 1 (parcs et jardins) considérant qu'il n'y avait pas aggravation de l'indice de combustibilité.

L'indice de biomasse permet en complément de l'indice de combustibilité de donner leur véritable poids aux formations forestières, même lorsqu'il s'agit de reboisements forestiers récents.

L'indice topomorphologique IM :

Il prend en compte les caractéristiques de l'espace qui influent sur le développement d'un incendie :

La pente « p » qui est facteur d'accélération du front de feu avec les seuils suivants :

- $P < 15\%$: pente faible sans incidence sur la propagation
- $15\% < P < 30\%$: pente moyenne provoquant une accélération modérée du front de feu
- $30\% < P < 60\%$: pente forte avec accélération importante du front de feu
- $P > 60\%$: pente très forte avec risque de turbulence, saute de feu, embrasement.

L'exposition « e » qui traduit la situation du versant par rapport aux vents dominants et à l'ensoleillement.

Trois classes d'exposition ont été définies, chaque exposition correspondant à un quartier de 45° centré sur la valeur moyenne de cette exposition :

- Classe présentant un risque fort qui regroupe les expositions Nord-Ouest / Nord / Nord-Est incluant les versants exposés au mistral et à la tramontane = 3 ;
- Classe intermédiaire qui regroupe les expositions Sud-Ouest / Sud / Sud-Est pour les versants exposés au marin et réchauffés par le soleil pendant la journée = 2 ;
- Classe suscitant un risque faible qui regroupe les expositions Est / Ouest et les terrains plats = 1.

La position dans le versant « m » pondère l'intensité du feu en fonction de la position sur le relief. Quatre classes définissent les situations topographiques de plus en plus défavorables pour la lutte :

- Fond de vallée et plateau = 1
- Bas de pente = 2
- mi-pente = 3
- haut de pente et crête = 4

L'indice final obtenu par combinaison de ces trois critères, intervient dans le calcul comme un facteur, en fonction de la situation topographique et de l'exposition rencontrée, aggravant plus ou moins la propagation et la puissance de l'incendie.

- IM le moins favorable au développement du feu, prend la valeur 0,75 en bas de versant exposition Est ou Ouest et pente < 15%
- IM ayant peu d'incidence pour le développement du feu, prend la valeur 1 :
 - En mi-pente exposition Est ou Ouest et pente < 30%
 - En mi-pente exposition Sud-Est/Sud/Sud-Ouest et pente < 15%
 - En bas de pente exposition Est/Ouest et pente < 60%
- IM favorable au développement du feu, prend la valeur 1,25 dans toutes les autres situations.

2-2-2. Détermination d'un indice d'aléa

La méthode utilisée consiste à analyser et à combiner en chaque point de la commune les différents paramètres qui interviennent dans la puissance de l'incendie.

Un indice est déterminé pour chaque unité de surface de 1 ha (pixel de 100 mètres par 100 mètres). Les indices sont ensuite regroupés par classe pour déterminer un niveau d'aléa : Faible – Modéré – Moyen – Fort – Très fort.

Les facteurs pris en compte pour déterminer l'indice final de l'aléa sont considérés comme les plus influents dans la propagation des feux, il s'agit de :

1. La combustibilité de la végétation (IC)
2. La biomasse (BM)
3. La topographie et l'exposition par rapport au vent dominant (IM)

L'aléa est calculé comme le produit :

$$\text{Aléa} = \text{IC} \times \text{BM} \times \text{IM}$$

Chacun des indices est étudié séparément et a fait l'objet d'un levé de terrain ou d'un traitement informatique. La biomasse et la topomorphologie sont intégrées dans le calcul comme coefficient correctif aggravant ou atténuant l'indice de combustibilité.

2-3. Les enjeux

Les enjeux correspondent à des constructions ou des installations susceptibles d'accueillir, même temporairement, des personnes.

L'ensemble des enjeux est identifié, répertorié et numérisé (numérisation d'après la photo aérienne IGN 2001 et levés GPS sur le terrain).

2-4. Résultats

2-4-1. L'aléa

L'indice d'aléa varie de 0 à 210, 5 classes d'aléa ont été définies :

1. Faible : de 0 à 39
2. Modéré : de 40 à 49
3. Moyen : de 50 à 59
4. Fort : de 60 à 69
5. Très fort : de 70 à 210

Le risque d'incendie de forêt sera déterminé par superposition de la carte des enjeux à la carte de l'aléa.

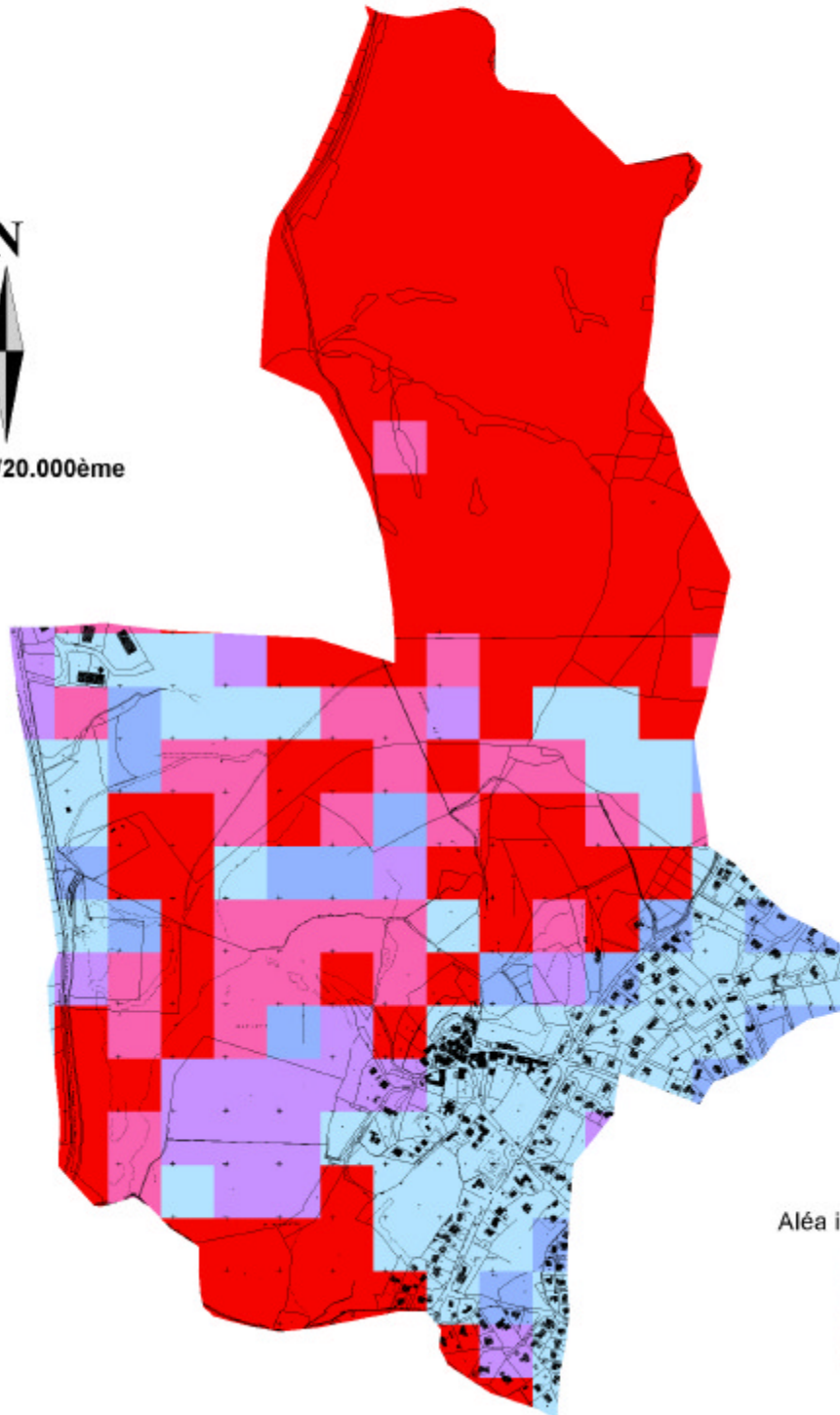
PREFECTURE DE L'HERAULT

PPRIF

Commune de SAINT VINCENT de BARBEYRARGUES
Note de Présentation
Carte d'Aléa



Echelle : 1/20.000ème



Aléa incendie de forêt

-  Faible
-  Modéré
-  Moyen
-  Elevé
-  Très fort

La carte d'aléa fait ressortir :

- un aléa très fort (60 % du territoire)

⇒ Au Nord de la commune sur le massif du Patus et des Pins, la frange du Puech Montaud (situé sur la commune d'Assas) et du bois de la Perrière.

C'est certainement ce secteur qui, par sa continuité avec les massifs forestiers situés sur les communes voisines, offre la menace la plus importante de voir se développer un incendie de grande envergure.

⇒ Deux autres îlots d'aléa élevé à très fort sont identifiés :

- ❖ L'un au Sud de la commune, sur le massif de la Montade. Partagé avec la commune de Prades le Lez, il présente une surface relativement faible (une vingtaine d'hectares) sur lequel le développement d'un incendie serait limité en surface.
- ❖ L'autre, situé à l'Ouest du village, est à signaler dans un secteur où la végétation (garrigue basse à chêne kermès) et la proximité de la RD 17 constituent une zone d'éclosion privilégiée.

- un aléa élevé (6 % du territoire)

Essentiellement dans les secteurs de garrigues à chêne kermès, à l'Ouest et au Nord du village.

Ces zones sont jointes à celles à aléa très fort signalées dans le précédent paragraphe. (marges revues)

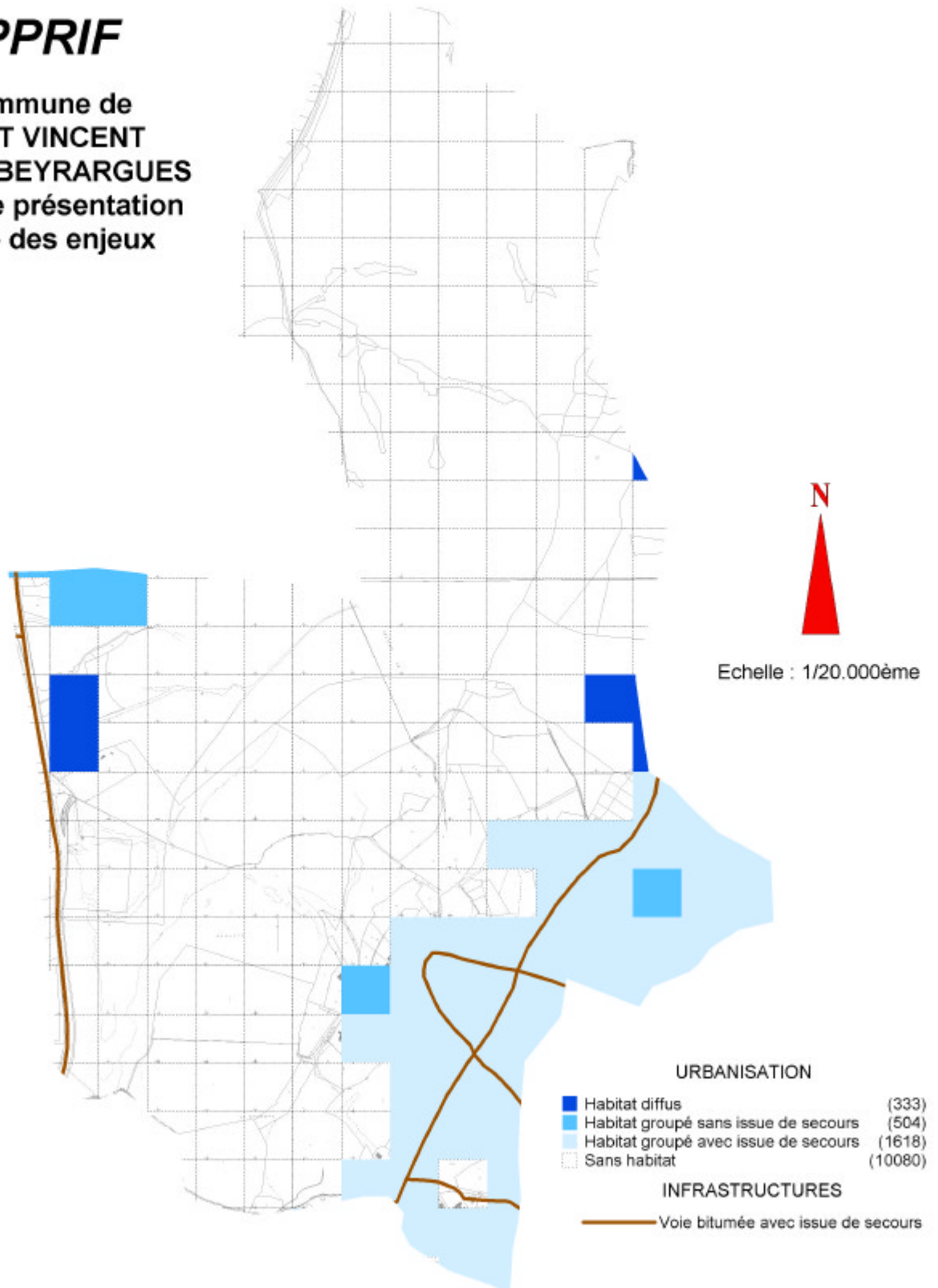
- **un aléa moyen (13 % du territoire)**, situé principalement autour de l'ancienne carrière.

- **un aléa modéré (9 % du territoire)**, disséminé dans les zones urbanisées, sur des terrains bien entretenus, au contact de massifs forestiers.

- **un aléa faible (12 % du territoire)** dans le village, au niveau de la ZAC et des zones agricoles ou viticoles présentes sur la commune.

PPRIF

Commune de
SAINT VINCENT
de BARBEYRARGUES
Note de présentation
Carte des enjeux



2-4-2. Les enjeux

Les enjeux correspondent à l'état du bâti actuel, c'est à dire des constructions ou des installations susceptibles d'accueillir, même temporairement, des personnes. Sont ainsi répertoriés comme enjeux les installations pouvant recevoir du public comme les campings, les zones d'accueil du public, les lieux à forte fréquentation, les infrastructures de communication et les tours de guet.

Pour permettre le croisement plus aisé avec la carte d'aléa, les enjeux sont répertoriés au niveau du pixel de 1 ha. Pour chaque pixel il sera noté la structure de l'habitat (groupé ou diffus) ainsi que sa situation par rapport au réseau d'infrastructures routières publiques (élément facilitant l'évacuation en cas d'incendie et permettant une intervention rapide des moyens de secours).

L'habitat est défini comme groupé s'il y a au minimum 3 habitations pour 2 hectares et si la distance maximum entre 2 habitations est inférieure à 50 mètres (cette distance traduit les obligations du propriétaire, en matière de débroussaillage).

La notion de « défendabilité » est abordée avec ce paramètre. On qualifie de « défendable » une construction située à moins de 80 mètres d'une voie normalisée ouverte à la circulation publique où les services d'incendie et de secours peuvent accéder pour intervenir en sécurité.

La notion de « défendable » ne préjuge pas de la présence des services de secours sur place lors d'un incendie, mais de la certitude qu'ils pourront y accéder sans difficulté.

Une zone « défendable » n'a pas la garantie d'être une zone « défendue ».

L'indice EB (enjeu brut) obtenu par levé de terrain est défini comme suit :

- absence d'habitat : EB = 1
- habitat groupé avec issue de secours à moins de 100 m EB = 2
- habitat groupé avec issue de secours à plus de 100 m EB = 3
- habitat diffus ou camping EB = 4

L'issue de secours est définie comme une voie revêtue accessible aux véhicules de secours et ne présentant pas de cul de sac.

Globalement, la zone habitée, constituée du village et de lotissements bien desservis (habitats groupés avec issues de secours) dénote une urbanisation bien maîtrisée autour du village.

Les zones de contact avec la forêt se situent au niveau de la Montade (petit massif à cheval sur les communes de Saint Vincent de Barbeyrargues et Prades le Lez) et du massif de la Perrière, au nord du lotissement des Vignes.

On ne peut définir de réelles zones d'habitat diffus. On notera la ZAC où les bâtiments se situent dans une zone en cul de sac ainsi que deux habitations isolées, toutefois situées à proximité de la RD 17.

2-4-3. Le risque incendie de forêt

Pour la commune de Saint Vincent de Barbeyrargues, les observations suivantes peuvent être faites :

⇒ La zone d'enjeu urbanisée se situe dans un secteur où l'aléa est faible à modéré compte tenu d'un habitat qui s'est majoritairement développé en lotissement autour du village. Les terrains lotis relèvent d'un classement en parcs et jardins, ne possédant plus de vocation forestière.

⇒ Deux franges d'interfaces sont toutefois relevées :

❖ Au niveau des Montades, où le risque potentiel est important, surtout par incendie de Nord Ouest.

Au niveau du secteur de la Perrière, où l'urbanisation tend à gagner dans un îlot d'aléa fort. Cet îlot forestier de petite dimension est actuellement isolé du reste du massif car entouré d'anciennes zones agricoles utilisées en parc à taureaux et chevaux.

La traduction du risque se retrouvera dans les documents graphiques présentant le zonage réglementaire :

- L'aléa très fort d'incendie de forêt sur 50 % du territoire communal va déterminer les « zones de danger » (zones rouges) où les constructions seront interdites, la présence d'enjeux créant un risque certain.
- Certains quartiers, déjà urbanisés où l'aléa fort reste toutefois présent, deviendront des « zones de précaution » (zones bleues) où des prescriptions seront émises afin de protéger les constructions existantes et de diminuer le mitage de l'espace combustible.
- Les zones où l'aléa est faible ou nul seront traduites en zones où il n'est pas nécessaire de réglementer l'urbanisation par rapport au risque incendie de forêt et où les précautions d'usage suffiront (zones blanches).